

A multi-story apartment building with balconies and a ground-floor glass entrance. The balconies have white railings and some have colorful doors (red, blue, pink). The ground floor has a large glass entrance reflecting the surrounding trees and a person sitting on a bench. A yellow callout box is overlaid on the right side of the image.

RENAAT BRAEM

een werkschrift
rond 4 gebouwen van
architect
Renaat Braem

Beste begeleider

Met deze brochure willen we jongeren laten kennis maken met het oeuvre van Braem. Dit doen we door hen de thema's aan te reiken die voor Braem belangrijk waren. We willen de jongeren uitnodigen om in discussie te gaan en te reflecteren over verschillende onderwerpen.

Per thema is er eerst een algemene verduidelijking met enkele vragen en nadien een korte verklaring over hoe Braem dit onderwerp benaderde.

Het boeiendste is dat de groep onderverdeeld wordt in kleinere groepjes die elk een thema onderzoeken. Nadien kan er informatie uitgewisseld worden zodat er gepraat wordt over architectuur.

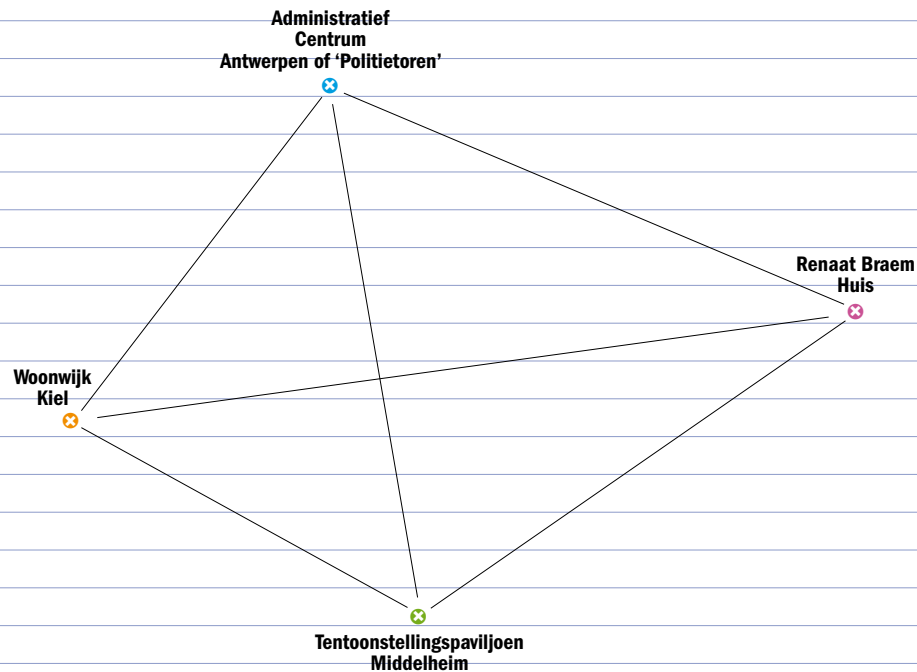
Het werkschrift bestaat uit tekenopdrachten en vragen. Er zijn geen goede of slechte antwoorden. De bedoeling is dat de leerlingen zo onbevangen mogelijk neerschrijven wat ze ervaren. Discussie over de antwoorden is zeker mogelijk en zelfs boeiend. Hierdoor kunnen verschillende meningen met elkaar vergeleken worden.

Achteraan in de brochure staat meer informatie over de gebouwen. Hiermee kan nadien nog gewerkt worden als verdieping van het thema.

U zal er ook de verwijzingen naar websites en een educatief pakket vinden. Deze zaken geven u ook meer informatie en bijkomend didactisch materiaal.

Er is een plan beschikbaar op de website www.braem2010.be

Veel plezier ermee!



Woonwijk Kiel

Zaanstraat-Emiel Vloorsstraat
2020 Antwerpen (Kiel)

Administratief Centrum Antwerpen of 'Politietoren'

Oudaan 5 - 2000 Antwerpen
De toren kan bezocht worden op afspraak tussen 8 en 16 uur
Contact: Jean-Paul Meys > T +32 (0)3 338 58 28

Tentoonstellingspaviljoen Middelheimmuseum

Middelheimlaan 61 - 2020 Antwerpen
Openingsuren en tentoonstellingen: www.middelheimmuseum.be
Contact: Greet Stappaerts > greet.stappaerts@stad.antwerpen.be

Renaat Braem Huis

Menegemlei 23 - Deurne
enkel te bezichten na afspraak / maximum 15 personen
Dit gebouw is niet toegankelijk voor personen met een rolstoel
Reserveren via de website: <http://braem.onroerenderfgoed.be>

Voorstelling van de 4 gebouwen

6

Duiding en opdrachten

14

- Context en inplanting
- Functie, vorm en materiaalgebruik
- Licht en kleur
- Maatwerk en details

14

20

26

32

En de winnaar is?

38

Achtergrondinformatie

40

- Renaat Braem architect
- Modernisme
- Meer info over de te bezoeken gebouwen
 - x Woonwijk Kiel
 - x Administratief Centrum Antwerpen of 'Politietoren'
 - x Tentoonstellingspaviljoen Middelheimmuseum/Architectuur als sculptuur
 - x Renaat Braem Huis

40

41

42

42

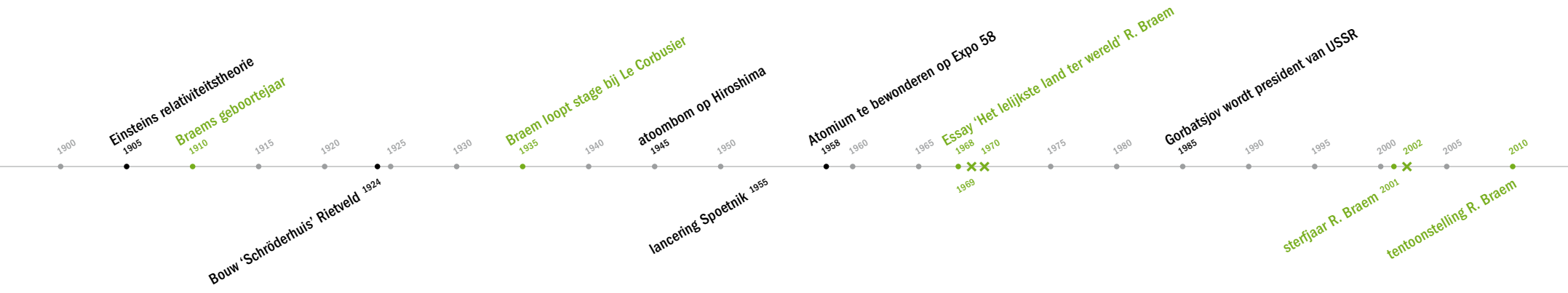
44

45

46

Tentoonstellingspaviljoen Middelheimmuseum

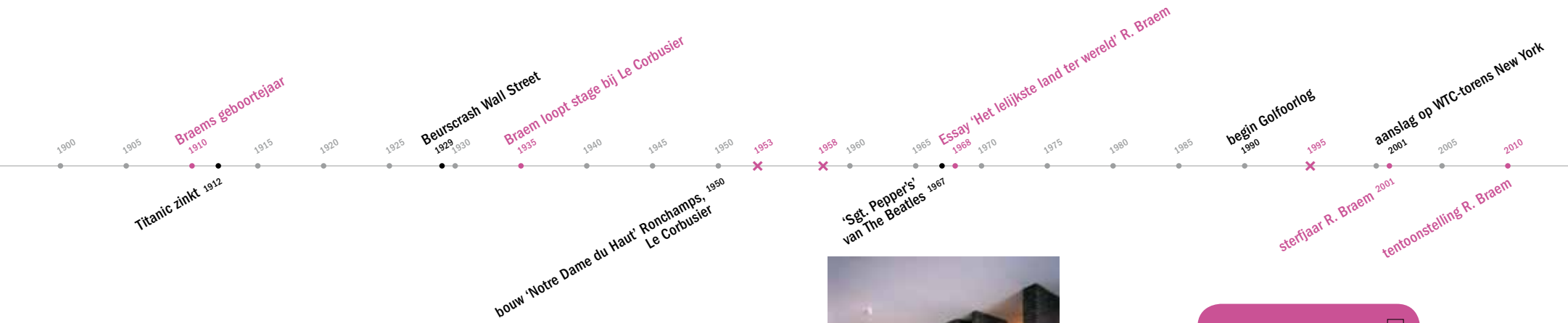
Middelheimlaan 61
2020 Antwerpen



✕ 2002
Tentoonstellingspaviljoen wordt beschermd als monument

✕ 1969-1970
Bouw Tentoonstellingspaviljoen Middelheimmuseum





✕ 1953-1958
Bouw Renaat Braem Huis

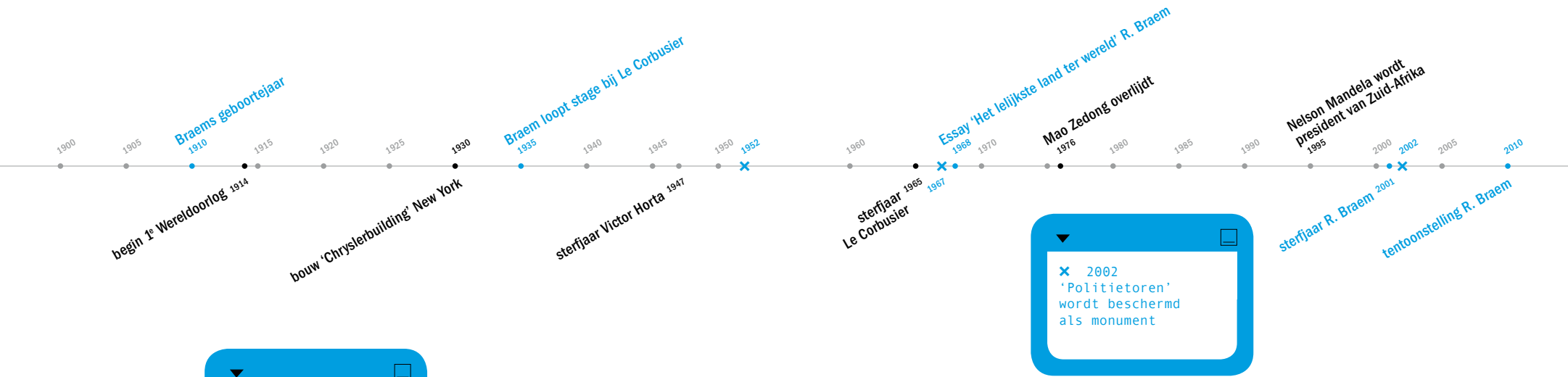


✕ 1995
Het Renaat Braem Huis wordt beschermd als monument



Administratief Centrum Antwerpen of 'Politietoren'

Oudaan 5
2000 Antwerpen

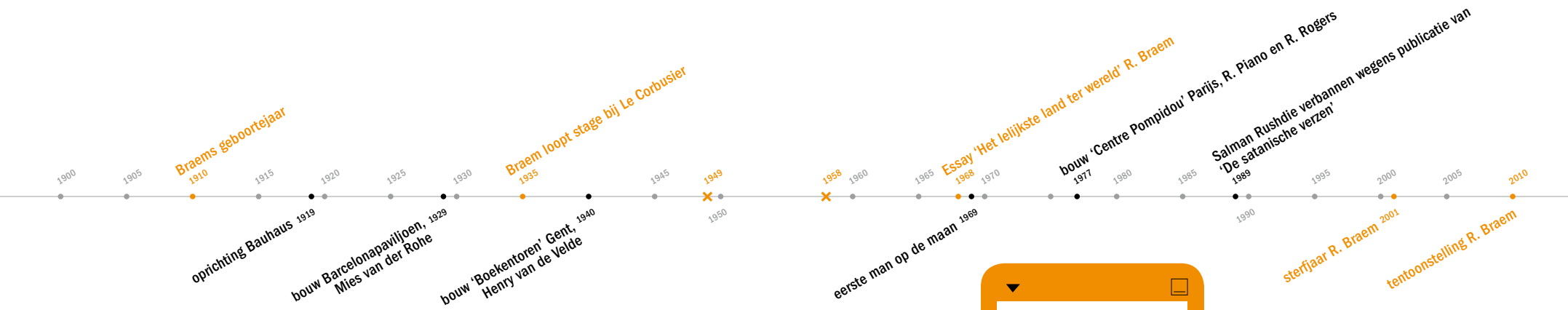


× 1952-1967
Bouw Administratief
Centrum Antwerpen



× 2002
'Politietoren'
wordt beschermd
als monument





✕ 1949-1958
Bouw woonwijk Kiel

✕ 1988
start restauratie
woonwijk Kiel



Duiding en opdrachten

CONTEXT EN INPLANTING

Een architect kijkt eerst aandachtig naar de omgeving waarin zijn gebouw geplaatst zal worden, voor hij begint te ontwerpen. Welke factoren uit het landschap zijn belangrijk voor de bewoners van het gebouw? Storende elementen zoals bijvoorbeeld een drukke weg of een blinde muur kunnen uit het zicht gehouden worden door een andere inplanting van het gebouw. De troeven van de omgeving kunnen dan weer versterkt worden door het ontwerp. Zo kan de architect er bijvoorbeeld voor zorgen dat een raam zicht biedt op een mooie boom.

In een verstedelijkte omgeving zijn er reeds gebouwen aanwezig waarmee men rekening moet houden. In een natuurlijke context of omgeving, zoals het platteland, kan de architect zorgen voor een inplanting die zo weinig mogelijk impact heeft op de natuur. Of hij doet het tegenovergestelde en gaat het gebouw in contrast met het landschap plaatsen.

De architect moet bovendien ook rekening houden met de bouwvoorschriften die de gemeente oplegt. Deze voorschriften leggen onder meer de maximum bouwhoogte of bouwdiepte op. Soms bepalen ze ook welke materialen er gebruikt moeten worden.

- × Wat is je indruk over de omgeving?
Is het een rustige plaats? Lawaaierig?
Veel of weinig verkeer?
- × Welke troeven heeft deze omgeving volgens jou? En wat vind jij negatieve punten in deze omgeving?
- × In welk opzicht verschilt de omgeving van je eigen woonomgeving?
- × Lijkt het gebouw op andere gebouwen uit de omgeving? Wat zijn de gelijkenissen? Wat zijn de verschillen?



- × Tentoonstellingspaviljoen Middelheim
- × Renaat Braem Huis
- × 'Politietoren'
- × Woonwijk Kiel



- x Tentoonstellingspaviljoen Middelheim
- x Renaat Braem Huis
- x 'Politietoren'
- x Woonwijk Kiel

Renaat Braem vond het zijn plicht om een gebouw zo te ontwerpen dat de bewoners maximaal konden genieten van licht en zicht vanuit hun woning.

Hij had veel respect voor de natuur en verkondigde een heel eigen mening over grondbezit. Hij vond dat de grond van de gemeenschap was en dat de bewoners zo weinig mogelijk territorium mochten opeisen voor zichzelf. Dit was in de jaren '50 een heel eigenzinnig standpunt.

Als Braem een gebouw in een natuurlijke omgeving mocht plaatsen dan wilde hij dit liefst laten 'overvloeien' in de natuur alsof het daar altijd gestaan had. Wanneer hij een gebouw ontwierp voor een plek in een historische stad omringd door oude gebouwen, viel zijn architectuur erg op door het eigentijds vorm- en materiaalgebruik.



- × Bij welk gebouw is de context of omgeving in de loop der jaren gewijzigd? Wat is er veranderd?
- × Welk gebouw zou je zeker laten staan en welk zou je ergens anders plaatsen? En waar zou je het dan plaatsen? Motiveer je antwoord.

× Tentoonstellingspaviljoen Middelheim

× Renaat Braem Huis

× 'Politietoren'

× Woonwijk Kiel



FUNCTIE, VORM EN MATERIAALGEBRUIK

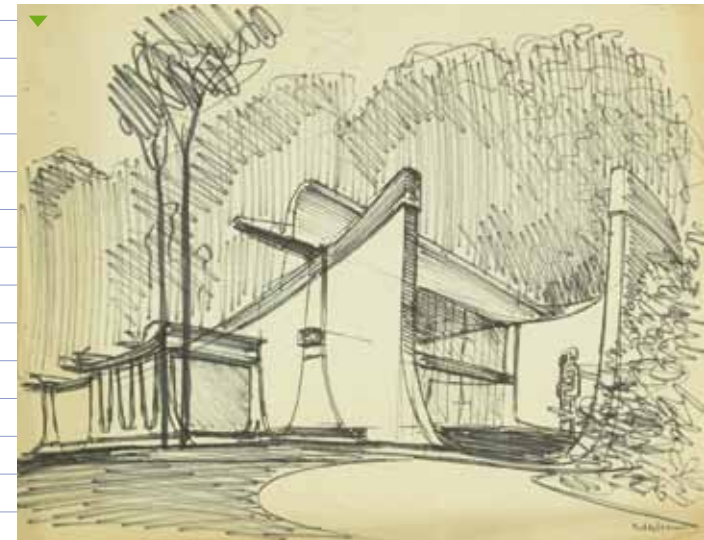
De functie waaraan een gebouw moet voldoen zal een impact hebben op de vorm van een gebouw. Moet een gebouw plaats bieden aan 4 mensen die erin willen slapen, eten en ontspannen of is het de bedoeling dat er 100 mensen van 9u tot 17u komen werken? Deze verschillende eisen zullen uiteraard resulteren in een gebouw met een totaal ander uitzicht of andere vorm.

Daarnaast maken de gebruikers en de architect keuzes over hoe het gebouw eruit moet zien: traditioneel of modern, open of gesloten, rond of rechthoekig, in hout of baksteen, ... Met dit pallet van behoeftes en keuzes gaat de architect aan de slag en ontstaan er vormen eigen aan het type gebouw. Uiteraard heeft een architect ook zijn eigen visie en verbeeldingskracht en drukt hij zo een stempel op de vorm van een gebouw.

- × Hoe kan je de functie van dit gebouw afleiden uit de vorm?
- × Noem een paar opvallende kenmerken van dit gebouw
- × Welke vormen vind je terug in de gevel?
- × Kijk naar horizontale lijnen en verticale lijnen. Welke overheersen?
- × Welk onderdeel valt het meeste op? Waarom vind je het opvallend? Wat is de functie van deze vorm?



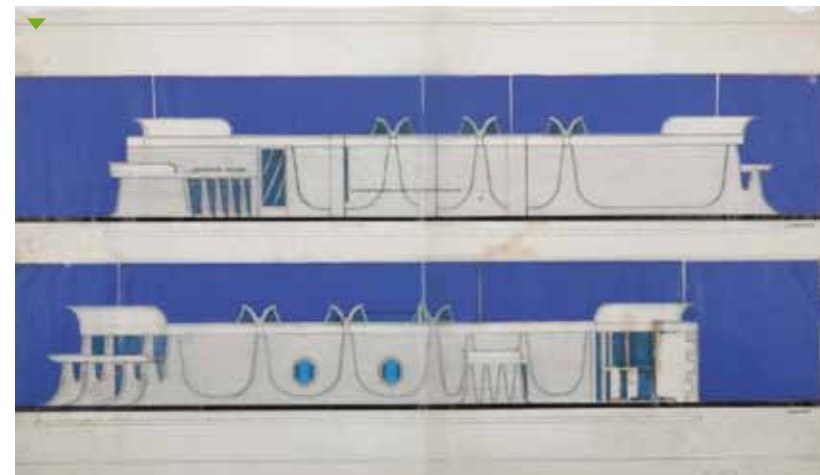
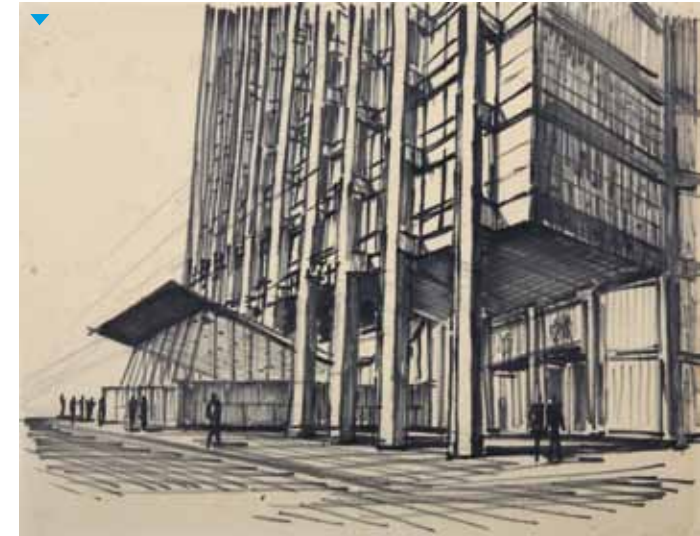
- × Tentoonstellingspaviljoen Middelheim
- × Renaat Braem Huis
- × 'Politietoren'
- × Woonwijk Kiel



- x Tentoonstellingspaviljoen Middelheim
- x Renaat Braem Huis
- x 'Politietoren'
- x Woonwijk Kiel

Braem werkte als architect in een periode waarin er veel nieuwe materialen en productietechnieken werden ontwikkeld. Deze nieuwe manier van bouwen met gestandariseerde bouwelementen en nieuwe materialen zoals glas, beton en staal moesten leiden tot een betere woonkwaliteit. Hij was ervan overtuigd dat dit wonen zou leiden tot een betere maatschappij en een vooruitgang voor de mensheid. Dit bewijst zijn optimisme en geloof in vooruitgang. In zijn ontwerpen probeerde hij niet alleen nieuwe technieken en materialen toe te passen, maar ook zijn optimisme voor de toekomst te vertalen.

Hierdoor vielen zijn gebouwen qua vorm en materiaalgebruik heel sterk op ten opzichte van de reeds bestaande gebouwen. En dat deed hij heel bewust!



- × Welke gebouwen lijken van vorm op elkaar. Waarom?
- × Welke vormen vind je in alle bezochte gebouwen terug?
- × Welk gebouw is helemaal anders van vorm dan de anderen?
- × Bij welke gebouw is er in het interieur een andere vormtaal gebruikt dan voor de gevels? Wat zijn de verschillen?
- × Waar zie je materialen die hun natuurlijke kleur hebben?

- × Tentoonstellingspaviljoen Middelheim
- × Renaat Braem Huis
- × 'Politietoren'
- × Woonwijk Kiel



LICHT EN KLEUR

Licht heeft een groot effect op de beleving van de ruimtes in een gebouw. Een ruimte waar veel daglicht binnenvalt wordt als groter, ruimer ervaren dan een ruimte waar weinig of geen daglicht aanwezig is.

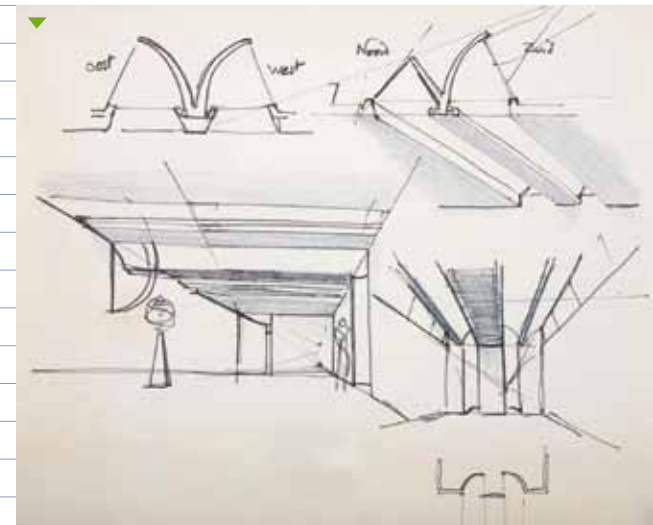
De oriëntatie van een perceel ten opzichte van de zon is een belangrijk gegeven voor het schikken van de functies en de ruimtes van het gebouw. De stand en draairichting van de zon hebben invloed op de plaatsing van ruimtes in een gebouw. De hoeveelheid licht die nodig is, hangt samen met de activiteit die in die ruimte plaatsvindt: om te koken bijvoorbeeld hebben we meer licht nodig dan om tv te kijken.

Samen met licht heeft ook kleur een groot effect op een ruimte en de manier waarop we deze ervaren. Donkere kleuren doen de ruimte kleiner lijken, lichte kleuren geven de indruk een kamer te vergroten. Materialen als baksteen, hout of beton hebben van nature een eigen kleur, maar evengoed kan er kleur worden toegevoegd in de massa van het materiaal of als een laagje verf er bovenop.

- × Hoe is het gebouw georiënteerd? Waar bevindt de inkom zich? Aan het oosten/zuiden/westen/noorden?
- × Hoe zorgt Braem ervoor dat er genoeg daglicht binnen valt in de ruimtes?
- × Wat is de functie van de ruimte waarin je je bevindt? Wat vind je van de hoeveelheid licht die in de ruimtes valt? Is die aangepast aan de functie van de ruimte?
- × Welke kleuren gebruikte Braem in de gevel van dit gebouw?



- × Tentoonstellingspaviljoen Middelheim
- × Renaat Braem Huis
- × 'Politietoren'
- × Woonwijk Kiel



- x Tentoonstellingspaviljoen Middelheim
- x Renaat Braem Huis
- x 'Politietoren'
- x Woonwijk Kiel

Nieuwe bouwtechnieken maakten het mogelijk om gebouwen te ontwerpen zonder dragende gevels. (meer info hierover: zie 'modernisme' achteraan in de brochure) Hierdoor konden grote glaspartijen verwerkt worden in de gevels.

Braem paste deze techniek toe. Hij vond licht in zijn gebouwen heel belangrijk. Hij ontwierp de ruimtes zo dat ze optimaal daglicht kregen in functie van de activiteit in de ruimte. Hij vond het zijn plicht als architect om de bewoners van zijn gebouw zoveel mogelijk van het daglicht te laten genieten.

Braem gebruikte kleur om een ruimte te doen vergroten of verkleinen, maar evengoed om de stemming te bepalen. Hij was ervan overtuigd dat een juist kleurgebruik invloed heeft op de psychologie van de mens en dynamiek geeft aan een ruimte. Hij besteedde veel aandacht aan het zorgvuldig uitwerken van het kleurenpalet van een gebouw.



- x Zie je gelijkenissen in hoe Braem omgaat met het aspect licht in zijn gebouwen?
- x Welke kleuren en materialen die Braem in zijn gebouwen gebruikte spreken jou het meeste aan? Waarom?
- x Welke kleuren heeft Braem in alle gebouwen toegepast?
- x Welke van deze kleuren en materialen worden in hedendaagse gebouwen nog steeds gebruikt?

- x Tentoonstellingspaviljoen Middelheim
- x Renaat Braem Huis
- x 'Politietoren'
- x Woonwijk Kiel



MAATWERK EN DETAILS

Een architect tekent niet enkel het exterieur van een gebouw. Hij vult ook zoveel mogelijk de binnenruimtes in. In een keuken zal hij de plaats van de kookplaat, aanrecht enzovoort bepalen. In de woonkamer schikt hij de eetplek en de zithoek. Doorgaans staat het de bewoners vrij om de meubels te kiezen en ze in de ruimte te plaatsen. De architect heeft daar weinig of geen invloed op.

In uitzonderlijke gevallen krijgt de ontwerper de opdracht om de binneninrichting en het meubilair te ontwerpen. Ook het ontwerpen van de functionele details, zoals bijvoorbeeld de trapleuning, de verlichting of de deurklinken kan aan de architect worden toevertrouwd. Zo kan hij tot in de details zijn ontwerpvisie doorvoeren in het gebouw.

- × Welke ontworpen elementen zie je aan de buitenzijde van dit gebouw?
- × Welke opvallende details zie je in het interieur?
- × Teken of schets ze.
- × Verschilt het meubilair dat je hier ziet sterk van het meubilair dat je kent?



- × Tentoonstellingspaviljoen Middelheim
- × Renaat Braem Huis
- × 'Politietoren'
- × Woonwijk Kiel



- x Tentoonstellingspaviljoen Middelheim
- x Renaat Braem Huis
- x 'Politietoren'
- x Woonwijk Kiel

Braem zag architectuur als een totaal kunst. Hij probeerde zoveel mogelijk kunstvormen te combineren. Hij integreerde zowel de nieuwste uitvinding op technisch vlak, nieuwe materialen als beeldhouwkunst en schilderkunst in zijn gebouwen.

Zijn voorkeur voor nieuwe technieken liet hij bijvoorbeeld blijken door deze niet weg te stoppen achter een wand maar juist zichtbaar te laten. Hierdoor ontstonden er nieuwe, eigentijdse vormen en details.

Braem gebruikte wanden in het interieur als drager voor muurgrote schilderijen. Ook sculpturen zijn soms onderdeel van een gebouw, in het Kiel zijn dit bijvoorbeeld de kariatiden aan de toegangsportalen.

Elk functioneel onderdeel van trapleuning tot deurklink wordt door Braem ontworpen als decoratief element. Hij hield zich even nauwgezet bezig met de globale vormgeving van het gebouw als met het uittekenen van details en het uitpuren van een kleurenconcept.



x Tentoonstellingspaviljoen Middelheim

x Renaat Braem Huis

x 'Politietoren'

x Woonwijk Kiel



- x Welke details vind je in de gebouwen terug?
- x Welke details vind je het meest opvallend? Waarom?
- x Welke meubels die Braem ontwierp zou je vandaag nog willen gebruiken? Waarom?



En de winnaar is?

Je bezocht verschillende locaties die ontworpen werden door de architect Renaat Braem.

- × Welk gebouw springt er volgens jou uit? Waarom vind je dat?

- × Maak een (foto)collage van je favoriete gebouw. Geef duidelijk de verschillende thema's weer die jullie besproken hebben.
- × Scan de collage in en mail ze door naar: info@vai.be

De collages zijn te bewonderen op www.braem2010.be

Achtergrondinformatie

RENAAT BRAEM ARCHITECT

Renaat Braem (Antwerpen 1910 – Essen 2001) geldt als één van de belangrijkste vertegenwoordigers van de naoorlogse architectuur in België. Na zijn architectuurstudies in Antwerpen liep hij in 1936-37 stage bij Le Corbusier. Deze Franse architect wordt algemeen beschouwd als één van de vooraanstaande trekkers van het internationaal modernisme.

In de jaren '50 en '60 kreeg de loopbaan van Braem internationaal weerklank met de bouw van indrukwekkende huisvestingscomplexen in Antwerpen, Brussel en Leuven. Zijn Administratief Centrum voor de stad Antwerpen, nu bekend als de 'Politietoren', wordt beschouwd als één van de meest inspirerende hoogbouwcomplexen in België uit de jaren '50. In 1968 schreef Braem geschiedenis met zijn essay *Het lelijkste land ter wereld*, een aanklacht tegen de naoorlogse ruimtelijke ordening in België.

De visie van Braem op de ideale maatschappij lag volledig in de lijn van het modernisme. Volgens Braem was architectuur hét instrument in de opbouw van een nieuwe samenleving. Architectuur en stedenbouw moesten orde brengen in de ruimtelijke chaos: *"zij moet worden tot de kunst van het organiseren van het menselijk milieu"*. Hier kan de architect toe komen door alle kunsten te doen samensmelten tot één geheel of door het nastreven van een 'totaalarchitectuur'. Braem geloofde in een maatschappij waar alle mensen gelijke kansen kregen. Iedereen had volgens hem recht op ruimte, licht, lucht en een comfortabele woning. Hij noemde zichzelf soms ook de architect van de gewone mens.

Daarnaast was de verbondenheid van de mens met de natuur essentieel in het wereldbeeld van Braem. Zijn gebouwen en stedenbouwkundige plannen werden gekleurd door een ecologisch bewustzijn. Braem was immers overtuigd dat alles met elkaar samenhangt. De bevrijding van de mens ging volgens hem hand in hand met de verbondenheid van de mens met de natuur.



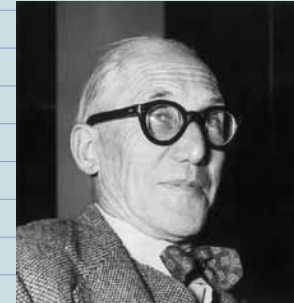
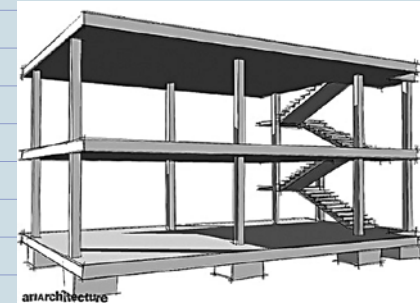
MODERNISME

Renaat Braem was een belangrijk vertegenwoordiger van het Belgisch modernisme. Het modernistisch gedachtegoed geloofde onvoorwaardelijk in de vooruitgang van de mens en maatschappij door nieuwe toepassingen uit de industrie. Modernistische architecten zagen het als hun taak om die nieuwe tijd in te luiden. Ze zochten schoonheid in de toepassing van nieuwe materialen en technieken. Zij streefden naar een logische planopbouw en sobere vormgeving. Renaat Braem en zijn generatiegenoten droomden van een wereld waarin iedereen comfortabel zou wonen in perfect geplande, ruime en open steden.

Architect Le Corbusier, bij wie Braem stage liep, heeft een belangrijke rol gespeeld in deze nieuwe architectuurstroming. Hij ontwikkelde een vooruitstrevend constructiesysteem: het Domino-principe. De vloeren steunen volgens dit principe niet meer op gemetselde muren maar op kolommen. De muren hadden bijgevolg geen dragende functie meer. Dit principe resulteerde in veel nieuwe mogelijkheden: de ontwerper is niet meer gebonden aan zware draagmuren en men kan de gevels openwerken met grote raamvlakken. Ook de binnenmuren kunnen vervangen worden door kolommen: zo ontstaan grote ruimtes die in elkaar overvloeien.

Het was ook Le Corbusier die de ideale woning vergeleek met een 'machine à habiter' of een woonmachine. In zo'n woning werkt alles perfect, zoals bij een echte machine die feilloos functioneert. Technieken die ontwikkeld werden voor de industrie werden voor het eerst ook in architectuur toegepast.

De modernisten geloofden dat een gebouw op die manier ontwikkeld, harmonisch is en dus schoonheid uitstraalt.



MEER INFO OVER DE TE BEZOEKEN GEBOUWEN

Woonwijk Kiel

Deze sociale woonwijk werd van 1949 tot 1958 opgetrokken. Ze gold als een belangrijk voorbeeld van collectieve hoogbouw en wekte in heel Europa veel belangstelling op. In totaal heeft Braem tijdens zijn loopbaan ongeveer 3500 sociale woningen van dit type gerealiseerd, met het Kiel als onbetwist hoogtepunt.

Door een uitgekiende inplanting ontstond om en rond de gebouwen een overvloed aan groen, stond geen enkel blok in de schaduw van een ander en behield elke woning een vrij zicht op de horizon. Door grote, zuidelijk of westelijk georiënteerde ramen kregen de woonkamers van de appartementen bovendien een maximale zoninval. In ons klimaat moest een overmaat van licht immers de kille duisternis verdrijven.

Braem was ervan overtuigd dat de grond van iedereen was, dat er nergens muren mochten staan, en dat je in alle vrijheid overal moest kunnen doorkijken. Door zijn gebouw op poten of 'pilotis' te plaatsen, zette hij dit idee kracht bij. Het was de eerste keer dat een dergelijke constructie in België werd toegepast.

De indeling van de blokken moest volgens Braem tot een goed contact leiden onder de bewoners. Dit betekende geen donkere portieken of gangen, maar heldere inkomvillioenen, trappenhallen en buitengalerijen als voortzetting van de straat. Deze moesten spontane contacten bevorderen zonder de privacy te schenden. De blokken werden evenwichtig samengesteld uit verschillende woningtypes om een sociale mix van oud en jong, grote en kleine gezinnen te bekomen. Braem voorzag de wijk met sociale functies zoals buurtwinkels, een plonsbad, een rolschaatsbaan en speeltuigen voor de jongste bewoners, een zithoek met banken en een clublokaal voor de ouderlingen.

Collectiviteit was belangrijk voor Braem. Hiernaast streefde hij ook naar een 'totaalarchitectuur'. Op het Kiel vind je van deze ideologie enkele voorbeelden: aan de inkomluifel werden 'kariatiden' of gebeeldhouwde (vrouwen)figuren gebruikt als steunende elementen. De afzonderlijke blokken kregen elk een eigen kleurschema, gebaseerd op de drie primaire kleuren rood, geel en blauw. Dit zou een indruk van blijheid en dynamiek versterken.

Ook de schoonheid van de machine kreeg een plaats in het 'totaalkunstwerk'. De kleurrijke leidingen, gigantische stookketels en pompen van de thermische centrale werden als abstracte composities letterlijk in een horizontale vitrine geplaatst met de torenhoge schouw als merkteken. "Op het Kiel zullen hart en aders zichtbaar functioneren". Braem opperde dat hij op dit laatste punt zelfs nog een stap verder ging dan Le Corbusier. Deze liet de technische leidingen en machines niet zichtbaar in zijn gebouwen. In zijn memoires zou hij dan ook niet nalaten er wat smalend op te wijzen dat dit principe 25 jaar later als een grote 'nieuwigheid' werd onthaald in het Centre Pompidou te Parijs.

Uit getuigenissen van de eerste generatie bewoners van het Kiel blijkt hoe modern deze woningen waren. Ze betekenden een stap vooruit: weg met de kolenkit en de bedompte lucht, eindelijk warm stromend water, een badkamer en eigen toilet, een praktische keuken, inbouwkasten en een weids uitzicht.



Administratief Centrum Antwerpen of 'Politietoren'

Het verhaal van de kantoorstoren begint in 1950: in die tijd zaten alle ambtenaren over de hele stad verspreid in oude herenhuizen. Braem was ervan overtuigd dat de stadsdiensten beter zouden functioneren als ze allemaal samen gehuisvest werden. Daarom startte het ontwerpproces met het uitwerken van een organisatieschema van de stadsdiensten.

Naast de kathedraal die de religieuze macht vertegenwoordigde en de Boerentoren die symbool stond voor de economische macht, moest het nieuw Administratief Centrum dé plek van en voor de burger worden. Het torengedouw maakte onderdeel uit van een groter gebouwencomplex, maar dit werd nooit volledig gerealiseerd. Het enige uitgevoerde gebouw aan de Oudaan kreeg een andere functie als hoofdkantoor van de Antwerpse politie, vandaar de bijnaam 'Politietoren'.

Het oorspronkelijke ontwerp had een sterk stedenbouwkundige inslag: het plein voor de toren zou onderdeel worden van een reeks pleinen in het centrum van de stad. Zo zou het stadscentrum weer het symbolische hart worden van de stedelijke samenleving. Dat paste perfect in het denken over de moderne stad in de jaren na de oorlog. Omdat het ontwerp slechts gedeeltelijk werd uitgevoerd, komt dat idee vandaag niet tot zijn recht.

Het torengedouw werd uit zijn context gerukt en blijft tot op vandaag een bron van discussie. Niettemin wordt de 'Politietoren' nog steeds beschouwd als één van de meest opmerkelijke hoogbouwprojecten in België uit die tijd. De toren is sinds 2002 in zijn geheel beschermd.



Tentoonstellingspaviljoen Middelheimmuseum Architectuur als sculptuur

Braem kreeg in 1963 de opdracht om een tentoonstellingspaviljoen te ontwerpen voor het Middelheimmuseum. Het gebouw moest de kwetsbare stukken van het openluchtmuseum onderbrengen.

Dit was de start van een langdurig creatief proces met talrijke ontwerpvoorstellen. Het uitgangspunt van het ontwerp is een paviljoen dat zich zou nestelen en uiteindelijk zou versmelten met de natuurlijke omgeving van het parklandschap. Al snel evolueerde het ontwerp naar een aaneenschakeling van gesloten paviljoenen met open buitenruimtes, vormgegeven "op de wijze van de natuur". Een uitnodigende inkompartij, een dynamische dakstructuur en een gelijkmatige lichtinval vormen de belangrijkste ingrediënten van het ontwerp.

Het gebruik van materialen is typisch uit die tijd: geschilderde baksteen, betonnen dakelementen, tegels in aardekleur en hout.

Naast het inbouwmeubilair ontwerpt Braem in 1970 ook een organisch vormgegeven, houten zitbank voor het inkomgedeelte. Dit gedroomde project dat architectuur, beeldhouwkunst en natuur bij elkaar brengt, zou 10 jaar van zijn loopbaan in beslag nemen.

Over het paviljoen schreef Braem in *Het schoonste land ter wereld*: "Ik meen dat het resultaat een van de best gelukte items uit mijn oeuvre is. De plaats was goed gekozen. Er stonden twee geweldige pijnbomen waarvoor ik beleefd uit de weg ging, wat een gebogen planvorm als gevolg had. Verder is de totaalvorm het resultaat van het streven naar een gelijkmatige verlichting door middel van gebogen dakvlakken die het zonlicht opvangen en naar binnen toe verspreiden. Er zijn ook verticale ramen aan de noordzijde die voor bepaalde beelden de juiste belichting moeten verschaffen en kleine nissen voor kleinere sculpturen. Voor de toegangsdeur maakt een gebogen wand een uitnodigend gebaar om binnen te komen. De buitenmuren zijn zoveel mogelijk de expressie van de erinnen heersende krachten. De functionele constructievormen zijn ook doorgedreven in het schrijnwerk."



Renaat Braem Huis

Het verhaal van de eigen woning van Renaat Braem begon in 1953 met een hele reeks schetsen. De bouw werd in maart 1957 gestart en in januari 1958 namen de architect en zijn echtgenote, grafisch kunstenaar Elza Severin, er hun intrek. Het huis is zonder twijfel één van de meest interessante woningen van na de Tweede Wereldoorlog.


De woning met atelier is een sober en strak uitgewerkt bouwvolume in halfopen bebouwing. Het vormt een combinatie van rechthoekige volumes en vides. Deze ruimtes worden met elkaar verbonden door een zwevende trap die de spil van de woning vormt. Via deze traphal dringt het licht tot in het hele huis door. Het dubbelhoge, L-vormige atelier, op 1,25 m onder het niveau van de tuin is aan drie zijden beglaasd. Vanachter hun tekentafels konden de medewerkers de merels zien rondtrippelen in het gras.

De architect over zijn huis:

“Het hele huis is een poëtisch muziekstuk waarin verschillende ritmes dooreenklinken. Dat betekent dat als het lawaai in de straat stilvalt een ijle muziek in dit huis weerklinkt die gelukkig maakt, ook door de fundamentele geometrische schema's waar de vormen aan onderworpen zijn, verhoudingen die ook in de natuur heersen, o.a. de gulden snede. Het algemeen plan plooit zich naar een rationele levenswijze. Er zijn geen donkere hoeken, alles is met licht overgoten, men kan de hele dag de vaart van de wolken en de zon of 's nachts vanuit het bed het lichtspel van de maan op de wolken volgen en zich één voelen met de gang der uren en der seizoenen.

Die eenheid in de natuur is de ware richtlijn in mijn leven. Mijn huis is er de belichaming van en ik was niet verwonderd toen er een katholieke patronage op wandel voorbijkwam en eenparig uitriep: ‘Wat een lelijk huis!’ Ook de sjieke madammen die voorbijdribbelen met hun hondje keuren dit huis af en de schrijver Godfried Bomans verklaarde dat het een ongemanierd individu is tussen een deftig gezelschap. Dat alles stemt mij tot grote tevredenheid.”



▼ 

Kreeg je zin in meer architectuur?

- × Op de website www.vai.be vind je allerlei informatie over hedendaagse architectuur in Vlaanderen.
- × Op de website www.vioe.be vind je bijkomend gegevens over onroerend erfgoed en monumentzorg.

Dit is een uitgave van het Vlaams Architectuurinstituut in samenwerking met het Middelheimmuseum en het Vlaams Instituut voor het Onroerend Erfgoed en is gebaseerd op het werkschrift 'Het Renaat Braem Huis, een huisbezoek' 2008.

Concept & coördinatie: Ine Lemmens, Katrien Vandermarliere en Greet Stappaerts

Tekstredactie: Ine Lemmens

Afbeeldingen: Renaat Braem Archief, VIOE

Hedendaagse foto's: Oswald Pauwels, Kris Vandervorst, VIOE

Vormgeving: Gestalte - www.gestalte.be

Met dank aan Jo Braeken, Evelien Oomen, Sofie De Caigny, Ellen Van Impe, Annelies Nevejans en Elke Hoornaert

Vu: Katrien Vandermarliere, Jan Van Rijswijcklaan 155, B-2018 Antwerpen

www.middelheimmuseum.be